

## PROJECTE ESPORTIU DE CENTRE



CONTROL DE CANVIS			
VERSIÓ	REVISIÓ	DESCRIPCIÓ DE LA MODIFICACIÓ	APROVACIÓ
1	Curs 2023-2024	Creació del document	Consell escolar

## ÍNDEX

- 1. INTRODUCCIÓ**
- 2. CONTEXT**
- 3. OBJECTIUS**
- 4. ACTIVITATS ESPORTIVES DEL CENTRE**
- 5. COORDINACIÓ ESPORTIVA DEL CENTRE**
- 6. MESURES I SUPORTS ADDICIONALS O INTENSIUS**
- 7. AVTIACIONS COMPLEMENTÀRIES PER ADQUIRIR HÀBITS  
SALUDABLES**
- 8. AVALUACIÓ DEL PES**
- 9. NORMATIVA**

## 1. Introducció

El Projecte Esportiu de centre (PES) és un document que dóna resposta a la implicació de la comunitat educativa de l'Institut Les Vinyes en la promoció i difusió de l'activitat física entre el seu alumnat. Aquest document imbrinca directament amb d'altres documents estratègics del centre com son el PEC.

### 1.1 Informació del centre

L'**Institut Les Vinyes** (codi 08034643) és un centre públic que va ser inaugurat l'any 1979 com a centre de Formació Professional. Actualment té quatre línies d'ESO, una de batxillerat i diversos cicles formatius, congregant més d'un miler d'estudiants en el seu dia a dia. El centre està situat a la ciutat de Santa Coloma de Gramenet, al districte III.

Dades del centre (Curs 2023-2024)	
Dades de contacte	+34 93 391 16 61 / <a href="mailto:ieslesvinyes@xtec.cat">ieslesvinyes@xtec.cat</a>
Adreça	Carrer Amèrica 53, 08924 Santa Coloma de Gramenet
Web	<a href="https://www.ieslesvinyes.org/">https://www.ieslesvinyes.org/</a>
Director	Ramon Martínez
Coordinador PCEE	Daniel Barrero

### 1.2 Missió del centre

La missió de l'institut Les Vinyes és proporcionar a l'alumnat una educació, formació i orientació de qualitat que els permeti créixer no només a nivell intel·lectual sinó personal d'acord als requeriments de la societat actual. És un centre situat en un entorn bàsicament obrer que compta amb trenta anys de tradició i un equip humà molt estable. Un centre que s'ha adaptat a les necessitats del sistema educatiu i ha anat creixent amb el barri. La finalitat última del centre és educar, formar i orientar els alumnes com a persones responsables amb esperit crític i reflexiu dins d'uns valors democràtics, facilitar la seva integració social i la seva inserció laboral. Des de l'Associació Esportiva es col·laborarà en aquesta missió creant espais de pràctica per l'alumnat intentant promoure un estil de vida actiu i saludable.



### 1.3 Visió del centre

Tal com s'especifica al PEC l'Institut Les Vinyes vol ser un centre de qualitat, emprenedor i actiu, on es fomenti la pràctica esportiva com a eina per adquirir hàbits saludables. L'Associació Esportiva Institut Les vinyes serà un dels agents d'aquesta visió, sent directament responsables actuant en els següents àmbits:

- Patis actius. Dinamització dels patis originant sinèrgies de pràctica. On l'alumnat es faci corresponsable de la gestió dels patis, decidint i col·laborant en l'organització de de diferents propostes de pràctica esportiva
- Extraescolars esportives. En funció dels interessos detectats, ofertar activitats esportives en horari extraescolar, consolidant les activitats que ja funcionen i intentant augmentar la varietat d'oferta de pràctica.

### 1.4 Justificació

El PES es fa necessari com a document de referència per vertebrar la tasca l'AEE Institut Les Vinyes i com a guia per continuar aquesta tasca més enllà de les persones que la integren així com per permetre la seva revisió i millora. Aquest PES ha estat aprovat en

## 2. Context

Com ja hem fet referència, el PES està directament relacionat amb el PEC en tant en quant la promoció d'una vida activa saludable esdevé com a missió del centre, recollit al propi PEC. Així mateix les activitats organitzades des del PES poden contribuir a l'assoliment d'altres valors referenciats al PEC com són:

- Adquisició de valors democràtics i de civisme
- Millorar el desenvolupament personal de l'alumnat
- Fomentar la cultura de l'esforç

### 2.1 Realitat del centre i del territori.

L'Institut Les Vinyes comparteix districte amb els centres públics INS Ramón Berenguer IV, l'Institut Escola Lluís Millet i l'institut concertat Singuerlin. La majoria d'alumnat matriculat al centre prové dels centres adscrits Sagrada Família, Jaume Salvatella i Primavera.

La realitat lingüística del centre és recollida al Projecte Lingüístic del Centre (PLIC). El nostre alumnat i les seves famílies són majoritàriament de parla castellana, encara que han fet immersió lingüística des de P3. L'ús del català per part d'aquest alumnat es centra bàsicament en el marc acadèmic. És per això que des del centre totes les activitats es fan en aquesta llengua, tant a nivell acadèmic com administratiu. El centre imparteix l'anglès com a primera llengua estrangera i el francès com a segona. El coneixement de l'alumnat de la llengua catalana en entrar al centre és l'adequat a l'hora de cursar els estudis de secundària, encara que el català no s'utilitza espontàniament entre ells. L'alumnat se sol dirigir en castellà al professorat i el professorat ho fa en català tant dins com fora de l'aula. El mateix passa en la relació a l'alumnat amb la resta del personal del centre.

La ciutat de Santa Coloma de Gramenet és el 381è municipi de Catalunya en RFDB i és la que té la menor RFDB de la comarca de Barcelona. Aquest fet condiciona molt a l'hora de promoure activitats extraescolars i dificulta l'accés a aquestes a un gran nombre de famílies. Tot i així la ciutat té una àmplia oferta esportiva extraescolar sent les arts marcial, el futbol i el futbol sala els esports predominants.

A continuació es pot observar la relació d'entitats esportives de la ciutat que ofereixen diferents propostes esportives:

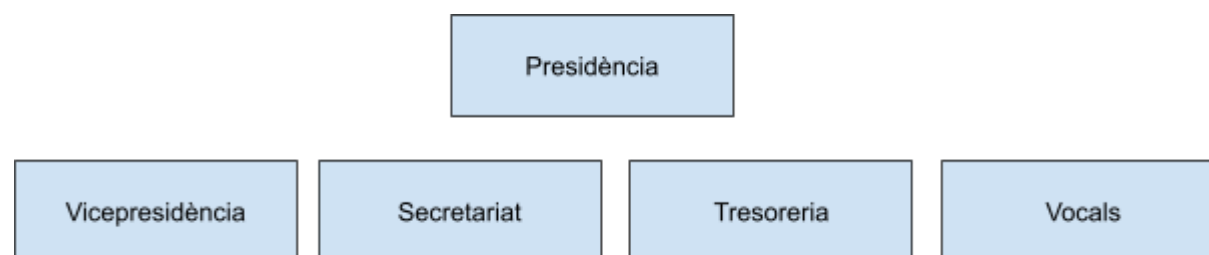
Esport	Nombre d'entitats	Esport	Nombre d'entitats
Atletisme	2	Balls	5
Bàsquet	6	Biketrial	1
Ciclisme	2	Criquet	1
Escacs	2	Futbol	8
Futbol Sala	9	Arts marcial	9
Gimnàstica	3	Natació	1
Pàdel	1	Patinatge	2
Petanca	6	Rugby	1
Tenis	1	Triatló	1
Voleibol	2		

## 2.2 Estructura i organització del centre en l'àmbit esportiu

### 2.2.1 Estructura i organigrama

L'AEE Institut Les Vinyes es va fundar el 2010 i està inscrita al REE amb el número 15142.

Actualment la junta de govern de l'AEE és la següent



Així mateix altres agents que participen de la gestió i dinamització de l'AEE són:

- Coordinador del PCEE. Professor d'Educació Física del centre
- Dinamitzadors. Alumnat del centre
- Monitors esportius. Personal del CEBNord

### 2.2.2 Equipaments i instal·lacions esportives

El centre disposa per poder realitzar la pràctica esportiva de dues pistes multiesportives amb dos camps de futbol sala, dos camps de bàsquet i un gimnàs, dos vestuaris, magatzem de material.

### 2.2.3 Recursos materials, humans i econòmics.

#### Recursos materials

Pel desenvolupament de les activitats de pati, es cedirà per part del departament d'Educació Física del material necessari. Per les activitats extraescolars de les tardes s'adquirirà material específic, que es complementarà amb material cedit pel departament d'Educació Física en cas de necessitat.

#### Recursos humans

El personal participant de les diferents propostes de l'AEE són els següents

- Dinamitzadors. Participen en l'organització i gestió de les propostes de patis actius
- Monitors. Personal contractat mitjançant el Consell Esportiu del Barcelonès Nord, responsables de portar a terme les activitats esportives extraescolars fora de l'horari lectiu.
- Coordinador del PCEE. Responsable de supervisar i coordinar les propostes dels patis actius. Gestió de les inscripcions a les activitats del PCEE. Elaborar, gestionar i coordinar les propostes d'extraescolars fora de l'horari lectiu. Gestió del material i equipaments necessaris per les activitats de l'AEE. Difusió i promoció de les activitats organitzades (web, claustre, cartelleria). Seguiment i avaluació de les activitats realitzades durant el curs escolar (memòries). Realitzar les tasques relacionades amb la gestió del PCEE (reunions, coordinacions, tràmits econòmics i administratius). Gestionar els recursos materials, humans i econòmics per al funcionament de l'AEE.

#### Recursos econòmics

L'AEE amb l'objectiu de facilitar l'accés al major nombre possible de participants cobrarà unes quotes de participació mínima que garanteixin la continuïtat de l'activitat i la viabilitat econòmica de l'AEE. Es tindrà en compte l'import que anualment se li assigni a l'AEE en concepte de subvenció per part del PCEE per mantenir l'equilibri entre el balanç pressupostari i una oferta el més econòmicament possible. Pel curs 23-24 les quotes de participació en les activitats extraescolars són de 45€ el trimestre.

### 3. Objectius

L'AEE Institut Les Vinyes es planteja els següents objectius:

- Consolidar la proposta d'activitat esportiva extraescolar entre l'alumnat del centre.
- Millorar el rendiment escolar, la cohesió, la integració, el vincle amb el centre.
- Disminuir l'abandonament escolar i potenciar la no segregació.



- Promoure que l'alumnat compleixi els objectius de l'Organització Mundial de la Salut (OMS) incrementant les hores d'activitat física, que actualment es fan al centre, dins i fora de l'horari lectiu.
- Contribuir amb els objectius de desenvolupament sostenible (ODS), en especial: salut i benestar, educació de qualitat i igualtat de gènere.
- Vetllar per l'ús de la llengua catalana com a element de cohesió social.

#### **4. Activitats esportives del centre**

Totes les activitats organitzades es fan difusió a la web de l'AEE així com als canals de comunicació de l'institut (iEduca, web de l'institut, reunions d'inici de curs). Les inscripcions es realitzaran de forma online (web de l'AEE) i/o offline (butlleta d'inscripció). Les inscripcions les gestionarà el coordinador del PCEE. A continuació es fa una relació de l'oferta d'activitats realitzada actualment

##### **4.1 Activitats en horari lectiu**

- Patis actius. Propostes d'activitats multiesportives a partir dels interessos de l'alumnat. Les propostes es renovaran trimestralment. Les activitats s'organitzaran durant els patis (11:00 a 11:30) per a l'alumnat de l'ESO. Es vetllarà perquè aquestes activitats no ocupin permanentment les pistes esportives, combinant l'ús del gimnàs amb les pistes exteriors. La inscripció en les activitats es fa per grups classe (esports d'equip) per fomentar la cohesió de grups. Les pràctiques realitzades durant el curs 23-24 han sigut: Bàsquet 3x3, Futsal 5x5, Voleibol 6x6, Datchball i escacs.

##### **4.2 Activitats en horari no lectiu**

Activitats multiesportives extraescolars. Anualment s'ofertaran activitats en base a les necessitats i interessos detectats (enquesta a l'alumnat i famílies al final del curs escolar) així com amb les activitats que ja tenen més arrelament en l'organització de l'AEE. Aquestes activitats tindran les següents característiques:

- Durada mínima d'un trimestre
- Dos entrenaments setmanals (2h / setmana)
- Horaris no lectius (franja de 16:30 a 18:30)

#### **5. Coordinació esportiva del centre**

L'AEE té un pes específic per assolir un dels valors identitaris definits al PEC. En concret fa referència a l'adquisició "d'hàbits saludables, entenent la salut com un bé del qual s'ha de tenir cura i fomentant l'esport amb l'AEE del centre" (PEC, 2021). És per això que serà necessari adoptar les següents decisions estratègiques:

- La figura de coordinador de l'AEE haurà de recaure en docents de la matèria d'Educació Física, entenent que tenen la major formació específica per a desenvolupar les tasques associades a l'AEE.
- Per facilitar la seva tasca, s'intentarà aconseguir la reducció d'una hora lectiva del docent encarregat.
- Es reconeixerà la figura de Coordinador de l'AEE dintre de les coordinacions del centre.





- En cas de no tenir disponibilitat d'un docent de la matèria d'EF pel càrrec de coordinació, es vetllarà per que la persona encarregada tingui experiència i formació en la gestió esportiva.

## **6. Mesures i suports addicionals o intensius**

Desenvolupar mesures i suports per atendre a l'alumnat en el marc d'un sistema educatiu inclusiu és fonamental per garantir que tots els participants, inclosos aquells amb necessitats especials, puguin participar plenament i beneficiar-se de la pràctica física. Algunes estratègies i mesures que es fomentaran per crear un entorn inclusiu seran:

- **Avaluació inicial:** Es realitzarà una avaluació inicial de les necessitats dels estudiants, incloent-hi capacitats, limitacions, preferències i interessos. Això permetrà adaptar el les activitats a les necessitats individuals de cada estudiant.
- **Planificació flexible:** Es dissenyarà una programació flexible que permeti adaptar les activitats segons les capacitats i les necessitats dels estudiants. Incorpora alternatives i modificacions per a les activitats que puguin ser més accessibles per a alguns estudiants.
- **Adaptació de materials:** S'utilitzarà materials i equipament adaptats que puguin ser més fàcils d'utilitzar per als participants amb necessitats motrius específiques.
- **Formació específica:** Es vetllarà perquè el personal responsable de les activitats estigui degudament format en com atendre adequadament a l'alumnat amb necessitats especials. Aquesta formació hauria d'incloure estratègies d'inclusió, adaptació de les activitats i ús d'equips adaptats.
- **Participació dels estudiants:** S'involucrarà als practicants en el procés de presa de decisions sobre les activitats i les adaptacions necessàries. Fomentant una cultura d'acceptació i suport mutu entre tots els participants
- **Monitoratge i avaluació:** Es vetllarà per monitorar el progrés dels estudiants i ajustar les adaptacions i els suports segons sigui necessari. Això pot implicar reunions regulars amb els estudiants, els pares i altres professionals involucrats en el seu benestar.
- **Creació d'espais segurs i inclusius:** Es vetllarà perquè l'entorn físic sigui accessible per a tots els estudiants i que promogui la participació de tots. Això pot incloure rampes d'accés, equipament adaptat i instal·lacions sanitàries accessibles.
- **Promoció de la consciència i el respecte:** Es fomentarà la consciència i el respecte per la diversitat entre tots els estudiants.

Implementar aquestes mesures i suports no només beneficia els estudiants amb necessitats especials, sinó que també enriqueix l'experiència educativa de tots els estudiants, fomentant un entorn inclusiu i respectuós per a tothom.

## 7. Actuacions complementàries per adquirir hàbits saludables

Per complementar les activitats físiques i esportives i contribuir a la difusió hàbits i estils de vida saludables es porten a terme els següents projectes:

- Tallers d'alimentació saludable: Realitzat pels alumnes de 1r de Dietètica per a l'alumnat de 1r de l'ESO.

## 8. Avaluació del PES

### 8.1 Avaluació inicial

Per realitzar el diagnòstic de l'estat actual de l'AEE cal identificar les dades de tres apartats:

- Grau de coneixement de l'AEE entre la comunitat educativa

L'AEE Institut Les Vinyes té poc reconeixement entre l'alumnat del centre. Segons estadística feta entre l'alumnat de l'ESO (2023) només un 17% sap què és l'AEE Institut Les Vinyes. Tot i aquesta dada durant el curs 22-23 un total de 123 alumnes (30,7%) van participar en alguna de les activitats organitzades per l'AEE, ja fossin activitats en horari lectiu o les organitzades en horari no lectiu.

- Activitats organitzades i el seu impacte en la comunitat educativa

A continuació es detalla les activitats impulsades per l'AEE el curs 2022-2023 i el seu impacte

ACT	ACTIVITATS 22-23	Impacte	Valoració
1.1.	Creació de la comissió de pati (22/10/22): es facilita guia de què és i com es pot participar. Els delegats de cada grup transmeten la informació a les tutories i comencem a recollir propostes d'activitats per fer als patis.	Mitjà	3
1.2.	Inici d'activitats de pati a partir de les demandes més sol·licitades Futsal (5x5) 80 nois i 2 noies Bàsquet (3x3) 39 nois i 6 noies Datchball 23 50 nois i 18 noies Escacs 23 nois i 5 noies	Alt	3
1.3.	S'incorpora des del més de maig una activitat nova a petició de l'alumnat de 4t; el voleibol, sense format competició, s'auto organitzen entre ells i controlen els alumnes que hi participen. Son un total de 6 noies i 14 nois de 4t.	Alt	5
1.4.	Creació de grups d'extraescolars. A partir de les propostes dels alumnes s'activen tres activitats extraescolars amb monitoratge del CEBNORD. Les activitats són Hip-Hop (15/10 al 15/06) Voleibol (15/10/ a 15/06) i	Alt	5



	FUTSAL (15/10 a 15/06. Horari i participants d'aquestes activitats durant tot el curs: Hip-Hop: Dimarts i dijous de 17:00 a 18:00. 4 noies Voleibol: Dilluns i dijous de 16:30 a 17:30. 1 noi i 10 noies Futsal: Dimarts i dijous de 17:00 a 18:00 14 nois		
1.5.	Formació de dinamitzadors. S'informa a alumnes de 3r i 4t d'ESO per formar part d'unes colònies de formació, on podran obtenir el títol de dinamitzadors esportius (CIATE). Després de rebre la informació no hi ha cap alumne que hagi mostrat interès. A més a més el preu de l'activitat ha augmentat respecte a cursos anteriors, dificultant l'accés encara més	Alt	1

### 1. Balanç econòmic anual

Els ingressos econòmics de l'AEE es limiten a les quotes "socials" que es cobren als participants en les activitats extraescolars. A continuació es fa un resum del balanç econòmic del curs 22-23

Ingressos		Despeses	
Quotes activitats extraescolars	1865€	Monitoratge extraescolars (CEBNORD)	2889€
*Subvenció PCEE	1700€	Mutua esportiva	180€
		Afiliació Agrupació (Assegurança RESPONSABILITAT CIVIL)	25€
<b>Total</b>	<b>3565€</b>		<b>3094€</b>
Balanç curs 22-23	471€		
Saldo acumulat de l'AEE	2702€		

Un cop identificat l'estat actual de l'AEE s'elaboren els següents criteris d'avaluació del PES:

- Incrementar el coneixement i la identificació de la tasca de l'AEE

Indicador: Realitzar una difusió més àmplia als tutors, famílies i equip docent en diferents moments del curs (setembre, gener, març i juny) mitjançant els canals oficials de comunicació (equips docents, iEduca, claustres, web i xarxes socials)

Criteri d'acceptació: Aconseguir que el 50% d'alumnes coneixin i identifiquin les accions organitzades per l'AEE.

- Consolidar l'oferta d'activitats extraescolars

Indicador: Ofertar dues activitats extraescolars

Criteri d'acceptació: Aconseguir un mínim de 10 participants en cada extraescolar per garantir la continuïtat.

- Impulsar la quantitat d'alumnes implicats directament en l'organització i gestió de l'AEE

Indicador: Integrar el Servei Comunitari en l'organització i gestió de les activitats de l'AEE



Criteri d'acceptació: Impulsar l'organització d'una activitat anual dintre de l'oferta d'activitats de l'AEE

## 9. Normativa

- [Organització del temps escolar. Documents per a l'organització i la gestió dels centres.](#) 21 de juliol de 2022.
- Resolució VCP/3989/2010, de 10 de desembre, per la qual es dona publicitat a les directrius per al desenvolupament de l'esport escolar fora de l'horari lectiu (DOGC núm. 5778, de 20.12.2010).
- Resolució PRE/3717/2021, de 15 de desembre, per la qual es convoquen els Jocs Esportius Escolars de Catalunya per al curs 2021-2022 (DOGC núm. 8567, 21.12.2021).
- Resolució PRE/2862/2021, de 17 de setembre, per la qual s'estableixen els programes d'esport escolar de la Generalitat de Catalunya, per al curs 2021-2022, d'acord amb el Pla Estratègic d'Esport Escolar de Catalunya, 2020-2030 (DOGC núm. 8511, 28.9.2021).